

## Dossier pédagogique

Pascal Bernier

# Les bêtes humaines



### >> Sommaire

- > Scénographie du détournement.....P. 2
- > Clin d'œil aux sciences naturelles ou réactualisation de la nature morte ?.....P. 3
- > Nature désenchantée.....P. 4
- > Décryptage d'un humour décalé .....P. 4
- > Vanités contemporaines : entre passions consuméristes et finitude .....P. 5
- > Vanité des vanités, tout est vanité par Arnaud Stinès .....P. 6

CLIQUEZ SUR LE TITRE DES OEUVRES POUR ACCÉDER AUX RESSOURCES PÉDAGOGIQUES  
EN LIGNE SUR LE SITE [WWW.RURART.ORG](http://WWW.RURART.ORG)

## UNE SCÉNOGRAPHIE DU DÉTOURNEMENT

L'élément le plus frappant de la scénographie de cette exposition est sûrement la ribambelle de mammifères naturalisés présentant un éléphanteau, un guépard, un jaguar, un tigre, un lion ou encore des canards... L'espace d'art contemporain Rurart propose une mise en espace qui s'inspire de la grande galerie de l'évolution du Muséum national d'histoire naturelle. Les animaux sont disposés selon la théorie de l'évolution et leur taille, soulignant la dimension majestueuse de ces bêtes paradoxalement blessées et soignées.

L'effet d'accumulation provoqué par la mise en espace de ces animaux imposants est accentué par l'accrochage des autres œuvres de Pascal Bernier portant également sur la faune et la flore : vidéo florale, encadrements d'insectes et d'arachnéens, photographies de gibier, dessins naturalistes. Cet ensemble de natures mortes présente cependant des décalages : les animaux y sont personnifiés ou sortis de leur environnement naturel. L'exposition de ces bêtes humanisées rappelle l'esprit de curiosité propre à la Renaissance, où l'on présentait des raretés à étudier dans des cabinets toujours trop étroits.

### >> La grande galerie de l'évolution dévoyée

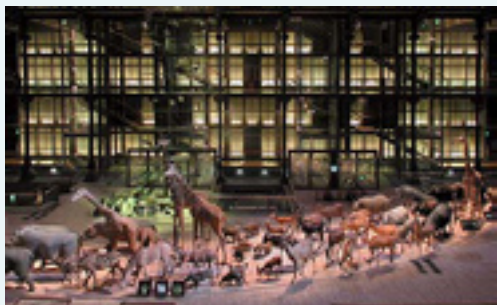
#### Accidents de chasse

La série des *Accidents de chasse* est constituée d'animaux bandés. Pascal Bernier joue sur la notion du simulacre et d'illusion en présentant des animaux naturalisés : morts mais blessés. En personnifiant la douleur de ces bêtes, il les humanise. Alors que les trophées de chasse cristallisent la gloire du chasseur, ceux-ci le dénoncent et sont relégués aux statuts d'objets décoratifs vides de sens. L'artiste pose à la fois la question de la pratique de la conservation et de celle du braconnage où la peau de certains animaux est chèrement vendue. L'artiste se plaît ici à faire un parallèle avec le marché de l'art. Les animaux vendent leur eau. L'artiste vend ses œuvres. Les animaux sont morts pour l'art.

>> **Mots clés :** taxidermie, anthropomorphisme, exploitation, blessure



**Accidents de chasse**  
animaux naturalisés,  
bandage, acrylique



#### Focus : La Grande Galerie de l'Évolution

En 1994, les collections de zoologie du Muséum apparaissent sous l'angle de l'évolution de la vie. Elles forment un ensemble spectaculaire de 15 000 spécimens exposés, installé dans un espace de 55m sur 25m, haut de 30m. Les 6000 m<sup>2</sup> de l'exposition permanente sont répartis entre la nef centrale, le balcon supérieur et le balcon intermédiaire.

<http://www.mnhn.fr>

## UNE SCÉNOGRAPHIE DU DÉTOURNEMENT

### >> Un cabinet de curiosité revisité

Ex : *Flowers serial killer, Spider seduction, W.W.F, Struggle for life*

#### Tableaux de chasse

À la manière des trophées de chasse ornant les intérieurs bourgeois, des photographies de têtes de biches maquillées et coiffées de perruques investissent l'espace d'art. Le titre qui mélange les termes des expressions «trophées de chasse» (tête empaillée de l'animal battu ou dépouille d'un ennemi vaincu) et «tableaux de chasse» (ensemble des conquêtes féminines) souligne l'intention de personnification de ces têtes de biches : symboliser les différents fantasmes masculins -la blonde, la brune, la rousse. Pour l'artiste, ces *Tableaux de chasse* sont la traduction plastique d'un machisme littéral.

>> **Mots clés :** anthropomorphisme, rapport homme/femme, trophée de chasse

#### Définition : Cabinet de curiosités

«Le cabinet de curiosités était un lieu où était entreposé et exposé des objets collectionnés, avec un certain goût pour l'hétéroclisme et l'inédit. On y trouvait couramment des médailles, des antiquités, des objets d'histoire naturelle (comme des animaux empaillés, des insectes séchés, des coquillages, des squelettes, des carapaces, des herbiers, des fossiles) ou des œuvres d'art.

Apparus à la Renaissance en Europe, les cabinets de curiosités sont l'ancêtre des musées et des muséums. Ils ont joué un rôle fondamental dans l'essor de la science moderne même s'ils gardaient les traces des croyances populaires de l'époque.»

Tiré de wikipédia

#### Focus : *Cocatrix*, Fontcuberta, 1990

*Cocatrix* se présente comme une légende autour d'une bête monstrueuse. Reprenant les codes du discours scientifique, Fontcuberta parodie la méthode muséologique. Avec humour, il interroge la vraisemblance de l'image.

Cette œuvre fait partie de la collection d'art contemporain du château d'Iron *Curios & Mirabilia* qui depuis les années 90 tente de reconstituer à partir d'œuvres contemporaines des cabinets de curiosités.

<http://www.rurart.org/ludart>



## CLIN D'ŒIL AUX SCIENCES NATURELLES OU RÉACTUALISATION DE LA NATURE MORTE ?

Pascal Bernier conserve l'esprit scientifique du cabinet de curiosité par une approche rigoriste qui emprunte aux techniques d'observation, de conservation et de présentation que l'on trouve dans les musées scientifiques. Toutefois, le recours à ces représentations très normées, dont la dimension objective et distante tranche avec le contenu, ajoute à la dimension satirique de ses œuvres.



W.W.F  
insectes naturalisés, cocardes,  
acrylique

### >> Pratique de conservation : la taxidermie

Ex: *Bipolar perversion, Tableaux de chasse, Accidents de chasse*

#### Spider seduction

Objet de craintes et de fantasmes, la mygale est le seul animal exposé à garder son apparence naturelle, c'est le contexte dans lequel elle se trouve qui la dénature. Pour autant, Pascal Bernier convoque toujours l'anthropomorphisme puisqu'il l'installe sur de la dentelle de Bruges. Les pièces de la série *Spider seduction* jouent sur la proximité plastique entre la production artisanale des brodeuses et la maîtrise innée du tissage chez l'araignée. Elles questionnent les rapports ambigus de la séduction et de la peur.

>> **Mots clés : rapport nature/culture, peur, séduction**

### >> Collection entomologique

#### W.W.F

L'artiste revisite la nature de la collection entomologique dans cette série d'encadrements où des escadrilles de papillons et de coléoptères flanqués de cocardes militaires, semblent prêtes à faire une guerre microbiologique d'un genre nouveau. Le titre *W.W.F*, acronyme d'une association non gouvernementale de protection de l'environnement, est un jeu de mot avec l'acronyme anglais WW (World War) qui évoque les guerres mondiales durant lesquelles les avions arboraient des cocardes à l'effigie de leur patrie. Ces insectes fragiles et totalement inoffensifs sont instrumentalisés pour aider l'homme à assouvir sa soif de conquête. Le recours au papillon n'est pas sans rappeler la théorie du chaos intitulé «l'effet papillon» indiquant que des changements de comportement qui semblent insignifiants peuvent déclencher des bouleversements à grande échelle.

>> **Mots clés : combat, exploitation, anthropomorphisme, chaos**

## CLIN D'ŒIL AUX SCIENCES NATURELLES OU RÉACTUALISATION DE LA NATURE MORTE ?

### >> Un domaine d'étude : la génétique

#### Farm set, Agneau

L'artiste met en abyme les expérimentations du clonage et de l'hybridation : nouveau défi de la science moderne qui concerne tant le milieu médical que l'industrie agro-alimentaire.

La série des *Farm Sets* propose des installations mi-réelles mi-virtuelles d'élevages industriels extrêmes. Elle questionne les rapports du réel et du virtuel, la mort, les fantasmes de contrôle absolu des techno-sciences et la tradition picturale de la nature morte.

Cet agneau pascal, symbole de la pureté et du sacrifice, se retrouve dans un élevage intensif. Son image répétée à l'infini, renvoie aux expérimentations de clonages menées sur Dolly, qui pourrait être sa mère symbolique : cette brebis a été le premier mammifère cloné à partir d'un noyau de cellule souche adulte. Cette série met en scène les questions éthiques concernant les manipulations génétiques et leurs éventuelles applications sur l'homme.

>> **Mots clés : élevage intensif, génétique, exploitation**

### >> Dessins naturalistes

#### Struggle for life

Série de dessins naturalistes de copulations d'animaux. Ces dessins de très grand format offrent une représentation figurative fidèle de la nature, autour de l'acte de reproduction des espèces. Pascal Bernier détourne les canons du dessin naturaliste très codifiés. Les sujets qu'il met en scène présentent une sexualité en dehors des conventions socialement acceptées dans nos sociétés judéo-chrétiennes : les escargots sont hermaphrodites tandis que les mantes femelles dévorent leur partenaire après l'accouplement. Le titre de l'œuvre fait référence à la violence de l'acte reproducteur que l'artiste perçoit comme «sado-masochiste».

>> **Mots clés : reproduction, dessin naturaliste, violence**

#### Focus : Alcide Dessalines d'Orbigny (1802-1857)

Ce naturaliste, explorateur et paléontologue français est célèbre pour ses dessins naturalistes et ses travaux en paléontologie.

[http://fr.wikipedia.org/wiki/Alcide\\_Dessalines\\_d'Orbigny](http://fr.wikipedia.org/wiki/Alcide_Dessalines_d'Orbigny)



#### Définition : Entomologie

L'entomologie est la branche de la zoologie dont l'objet est l'étude des insectes.

## LA NATURE DÉSENCHANTÉE

La nature telle que nous la présente Pascal Bernier est désenchantée : elle est torturée, dénaturée, chassée, cultivée. On y découvre son aspect le plus trivial : la lutte pour la survie de l'espèce qui comprend aussi bien la reproduction, la sélection naturelle que la cohabitation avec l'homme. Les relations de dominations, qu'elles soient exercées entre les animaux ou avec les hommes, y sont omniprésentes.



Flowers serial killer  
vidéo

### >> Relation de domination

Ex : Flowers serial killer, Accidents de chasse

#### Bipolar Perversion

Dans cette œuvre, Pascal Bernier oppose l'homme –incarné par la peluche– à l'animal et remet en cause les rapports nature/culture. L'ours en peluche représente un élément rassurant dans les sociétés occidentales. L'artiste se sert de cette image bienveillante pour dénoncer une société infantilisante et libérale. Produit de consommation par excellence, la peluche domine l'ours polaire en voie de disparition.

>> **Mots clés** : provocation, sexualité, anthropomorphisme

### >> Exploitation de la nature par l'homme

Ex : Farm set, Agneau, W.W.F

#### Flowers serial killer

Alors que la question du développement durable est au cœur des problématiques qui traversent le début du XXI<sup>e</sup> siècle, Pascal Bernier présente avec un humour caustique la nature comme souffre-douleur de l'activité humaine.

Cette vidéo s'inspire autant des snuff movie, ces films amateurs qui mettent en scène un meurtre supposé réel, que de la composition florale. Cette séance de torture infligée à diverses fleurs articule les notions d'horreur et de beauté et revisite la nature morte. Cette œuvre laisse deviner un satyre (l'artiste) qui se laisse déborder par ses pulsions destructrices en s'attaquant à des organismes vivants inoffensifs.

>> **Mots clés** : snuff movie, exploitation, burlesque, nature morte

#### Focus : Jean-Jacques Rousseau (1712- 1778)

On peut résumer très grossièrement le thème central de la pensée de Rousseau : «l'homme naît naturellement bon et heureux, c'est la société qui le corrompt et le rend malheureux». C'est ainsi qu'il oppose les notions de nature/culture.

## DÉCRYPTAGE D'UN HUMOUR DÉCALÉ

Présent dans toutes les œuvres de Pascal Bernier, l'humour noir est la marque de fabrique de cet artistique iconoclaste. Grave ou ludique, son humour joue sur plusieurs degrés. Les différents niveaux de lecture de ses œuvres proviennent souvent de la proximité entre le titre et sa traduction plastique. Les figures rhétoriques développées dans les titres y sont multiples : oxymore, polysémie, anacoluthie, métonymie, afin de décoder au mieux les comportements complexes de l'être humain.



Tableaux de chasse  
têtes de biches naturalisées,  
perruques, maquillage

### >> Figures de style

Ex : Bipolar perversion, The morning after the evening before, W.W.F, Spider seduction

Les titres de Pascal Bernier, souvent rédigés en anglais mais très universels, s'appuient sur des jeux de mots qui rajoutent à la dimension humoristique des œuvres. On y relève différentes figures de style : l'oxymore –qui allie deux mots de sens contradictoires–, l'anacoluthie – qui exprime une rupture ou une discontinuité dans la construction de la phrase, la polysémie –qui est le caractère d'un signe qui possède plusieurs contenus, plusieurs sens–, la métonymie –qui exprime un concept au moyen d'un terme désignant un autre concept qui lui est uni par une relation nécessaire.

### >> Rapport texte / image

Ex : Spider seduction, Struggle for life, Tableaux de chasse, W.W.F, Flowers serial killer

#### Vanity Fitness

Les procédés humoristiques de l'artiste proviennent également des décalages entre le titre et sa traduction plastique.

Cette deuxième commande de création met en scène un squelette en pleine séance de body-building. Cette vanité s'inscrit parmi celles qui critiquent la société de consommation, mais c'est surtout de la superficialité et des canons de la beauté dont l'artiste veut se jouer.

>> **Mots clés** : corps, musculation, apparence, vanité

#### Focus : Série Images du monde, Joachim Mogarra

Ces photographies jouent sur le décalage qu'induit la lecture du titre et les trouvailles formelles qu'opère l'artiste, travaillant sur les analogies entre les objets. Ces images ont été exposées lors de l'exposition *Points de vue*.

<http://www.rurart.org/espaceart/expos/pointsdevue>



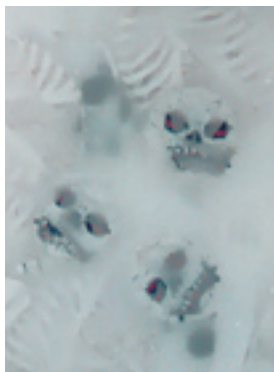
### >> Personnification/anthropomorphisme

Ex : Spider seduction, W.W.F, Tableaux de chasse, Flowers serial killer, Accidents de chasse

L'anthropomorphisme est la tendance à attribuer aux êtres et aux choses des réactions humaines. Comme La Fontaine dans ses *Fables*, personnifier les animaux permet à Pascal Bernier de critiquer indirectement les comportements humains.

## DES VANITÉS CONTEMPORAINES : ENTRE PASSIONS CONSUMÉRISTES ET FINITUDE

Une salle de l'espace d'exposition est tenue dans l'obscurité, propice à la méditation : c'est la salle des vanités, genre de la nature morte où sont représentés des éléments symbolisant la mort, l'écoulement du temps, la connaissance et les plaisirs terrestres. Les vanités de Pascal Bernier évacuent le registre religieux et se gardent de tout jugement moralisateur.



**Halloween mass grave**  
squelettes gonflables,  
polyester sur châssis

### >> Finitude de l'homme

Ex : *Vanity fitness*, *Spinning bone*, *Halloween mass grave*

#### **The morning after the evening before**

L'art et la mort sont intimement liés dans la démarche de l'artiste. Celui-ci semble répéter au fil de son œuvre un *memento mori* (souviens-toi que tu vas mourir) après avoir profité des plaisirs terrestres. Pascal Bernier construit ainsi son œuvre en parant d'attributs triviaux le registre artistique classique des vanités, ces natures mortes à forte connotation symbolique qui visent à dénoncer la fatuité de la connaissance et des plaisirs du bas-monde pour mieux inviter le mortel à méditer sur l'inutilité des choses matérielles face à l'inexorabilité de la mort.

Spécialement commandée pour l'exposition, cette installation reprend le mode de présentation de la série *Farm set* : il s'agit d'un parallélépipède ouvert à hauteur d'homme dont les faces intérieures sont recouvertes de miroirs et au fond duquel se trouvent des restes de squelettes humains entremêlés à des jouets de plage. Cette scène quotidienne figée renvoie à celle qu'un événement apocalyptique aurait terrassée. L'artiste délivre une vision catastrophiste de la fin du monde.

>> **Mots clés : désillusion, vanité, enfance, finitude, memento mori**



#### **Focus : Memento mori, Nicolas Floc'h 2005**

L'installation *Memento mori*, qui prend place dans l'exposition monographique de Nicolas Floc'h au Confort moderne (2005), illustre parfaitement le thème de la mort, annoncé dans le titre de l'exposition, *Vanité*.

[http://www.rurart.org/ludart\\_rurart/](http://www.rurart.org/ludart_rurart/)

## DES VANITÉS CONTEMPORAINES : ENTRE PASSIONS CONSUMÉRISTES ET FINITUDE

### >> Futilité des plaisirs terrestres

#### **Spinning bone**

Pascal Bernier propose également des vanités mettant en scène la futilité des plaisirs terrestres où la trivialité remplace le sacré.

Celle-ci présente le squelette d'un chien muselé planté devant un os tournant sans cesse au-dessus de lui. Cette scène burlesque questionne notre rapport au désir et à son assouvissement. Le mouvement perpétuel de l'os accentue la frustration inévitable que constitue ce péché de gourmandise. La proximité visuelle entre l'os et le corps du chien souligne également l'écoulement du temps : à force d'attendre, le chien se transforme lui aussi en os.

>> **Mots clés : frustration, vanité, désir**

### >> Enfance perdue

Ex : *Bipolar perversion*, *The morning after the evening before*

#### **Halloween mass grave 1, 2**

L'enfance est un thème récurrent du travail de Pascal Bernier. Il réfère généralement à l'impossibilité d'un avenir ou une perte de ce qui fait sens dans notre société comme la consommation de masse représentée par les jeux de plage, peluches et boudruches. Ce sont les illusions dans lesquelles s'enferme volontiers l'homme que Pascal Bernier met ici en scène.

Ces squelettes gonflables, largement utilisés lors de fêtes populaires, évoquent l'innocence de l'enfance perdue. Ces boudruches dégonflées aux yeux rouges se rient de nous. La fête est finie pour elles comme pour nous. Cette vanité emprunte à l'enfance ses jeux candides pour mieux questionner la finitude de l'homme et renvoie à nos désillusions. La certitude de la mort plane sur ces tableaux.

>> **Mots clés : désillusion, vanité, enfance**

#### **Définition : Vanité**

«L'esthétique prend vanité au sens où le mot désigne ce qui n'a pas de valeur réelle, qui est vide et illusoire. Le terme a deux emplois.

1 – le thème de la vanité des biens de ce monde, de la vanité du plaisir des sens, a souvent été utilisé par l'art ; il est classique, en particulier, dans la peinture (souvent aux XVII<sup>e</sup> et XVIII<sup>e</sup> siècle). On appelle vanité un tableau sur ce thème ; c'est généralement une nature morte représentant des objets faisant référence aux traditionnels cinq sens, avec éventuellement d'autres objets symboliques (crâne, miroir, etc.).

2 – on s'est interrogé sur une éventuelle vanité de l'art lui-même, que l'on considère comme mensonge et illusion ou qu'il soit jugé périssable comme toute œuvre humaine. [...] C'est ne tenir aucun compte de ce qu'il y a de proprement artistique dans l'art.»  
Tiré d'Étienne Souriau, *Vocabulaire d'esthétique*, Quadrige / PUF, 2<sup>e</sup> édition, 2004.

#### **Bibliographie**

Anne-Marie Charbonneaux (dir.), *Les vanités dans l'art contemporain*, Flammarion, 2005.

## VANITÉ DES VANITÉS, TOUT EST VANITÉ

Pascal Bernier développe une œuvre déroutante et polymorphe.

À première vue, elle semble partir dans toutes les directions, de manière quasi incohérente, au gré des désirs frénétiques de l'artiste. L'ensemble est réjouissant, pour ne pas dire jubilatoire, comme une visite dominicale dans un bon musée d'arts et traditions populaires : des animaux naturalisés, éléphants, chevreuils, tigres ou marçassins, y sont pensés à la suite de malheureux accidents de chasse ; des trophées de biches maquillées et coiffées de perruques ornent les murs ; des mygales tissent leur toile sur de la dentelle de Bruges ; des escadrilles de papillons, des fanions sur les ailes, disputent à des bataillons de coléoptères aux élytres décorés les honneurs de la collection entomologique ; un ours en peluche géant revisite avec une ourse polaire naturalisée l'éternelle question philosophique de la nature et de la culture. Le visiteur restera difficilement insensible à la dimension humoristique du travail de l'artiste, qui multiplie les figures rhétoriques (oxymores, anacoluthes, métonymies) pour produire un effet visuel et sémantique. Les séries d'*Accidents de chasse*, de *Farm sets* ou le couple d'ours (intitulé *Perversion bipolaire*) mettent en scène les tensions liées à l'exploitation de la nature par l'homme. C'est l'angle quasilitéral sous lequel la vidéo *Flowers serial killer* peut être lue : elle laisse deviner un satyre (l'artiste ?) qui fait subir une séance de torture sortie tout droit d'*American Psycho* à des fleurs violemment ligotées. Plus sagement naturalistes, les industrieuses pièces de la série *Spider seduction* joue sur la proximité plastique entre la production artisanale séculaire des brodeuses et la maîtrise innée du tissage chez l'araignée.



*Farm set, Agneau*  
animaux naturalisés, bois, miroirs,  
différents matériaux

L'ensemble est drôle, comme une bonne plaisanterie artistique. Peut-être trop drôle pour être honnête.

Sur la page d'accueil de son site internet<sup>1</sup>, un autoportrait de l'artiste invite le spectateur à ne pas se contenter de cette vue de loin, directe, de son travail : bras tendus, un Pascal Bernier flou tient devant lui ses lunettes rondes dont les deux verres corrigeant sa myopie donnent chacun à voir l'image nette de l'artiste. On retrouve cet autoportrait dans les premières pages d'un épais ouvrage qui lui est consacré. Le livre s'intitule *Not quite dead*<sup>2</sup>. Pas tout à fait mort. Comme si l'artiste demandait une mise au point et invitait le spectateur à concentrer son regard pour voir au-delà de l'immédiate séduction des œuvres. La série des *Accidents de chasse* avait amené Pascal Bernier à se défendre d'être un artiste animalier. Si le plasticien se penche sur la nature, sur son dévoiement, c'est d'abord pour interroger la nature humaine, pour inviter le spectateur à ne plus croire au caractère merveilleux du monde.

## VANITÉ DES VANITÉS, TOUT EST VANITÉ

Pascal Bernier joue de l'illusion pour mieux bercer nos désillusions. Les animaux naturalisés, conservés dans l'apparence de la vie, présentent les traces de rudes combats. L'ours en peluche est sexué. L'agneau pascal, symbole de la pureté et du sacrifice, finit dans un élevage intensif. Son image, répétée à l'infini, renvoie aux expérimentations de clonage menées sur la brebis Dolly, qui pourrait être sa mère symbolique.

Au-delà du registre animalier, la série intitulée *Innocence perdue* emprunte à l'enfance ses jeux candides pour mieux questionner la finitude de l'homme. Les peluches se trouvent momifiées, promises à l'éternité. Les soldats de plomb succombent sous la chaleur de la cuisson électrique et se mélangent en un magma indéfinissable dans la poêle du champ de bataille. Les super-héros, invincibles par nature, supportent diverses mutilations les privant qui d'un bras, qui d'une jambe.

L'art et la mort sont intimement liés dans la démarche de l'artiste. Celui-ci semble répéter au fil de son œuvre un memento mori, souviens-toi que tu vas mourir, après avoir profité des plaisirs terrestres. L'innocence de l'enfance est perdue pour conduire l'homme à sa fin certaine. Pascal Bernier construit ainsi son œuvre en parant d'attributs triviaux le registre artistique classique des vanités, ces natures mortes à forte connotation symbolique qui visent à dénoncer la futilité de la connaissance et des plaisirs du bas-monde pour mieux inviter le mortel à méditer sur l'inutilité des choses matérielles face à l'inexorabilité de la mort. Mais les vanités de Pascal Bernier empruntent davantage au registre païen qu'à l'iconographie religieuse : ainsi des gadgets sexuels en caoutchouc s'animent mécaniquement dans une parodie de safe sex ; des poupées gonflables finissent au congélateur ; *Spinning bone* présente le squelette d'un chien figé devant un os se refusant à lui depuis la nuit des temps : sa qualité de squelette amène le chien à méditer devant cet os, comme Saint-Jérôme devant un crâne dans une gravure d'Albrecht Dürer<sup>3</sup>.

Si le spectacle de la vanité doit faire prendre conscience de la vanité du monde et engager l'homme à préparer son Jugement en vivant conformément aux préceptes de la morale chrétienne, l'artiste se garde bien de tout discours moralisateur. Ce n'est évidemment pas son rôle. Profane, il se joue des codes sociaux pour mieux les mettre en évidence et inviter le spectateur à se pencher, non pas sur son propre devenir, mais sur le devenir de l'humanité.

A.Stinès

1 [www.pascalbernier.com](http://www.pascalbernier.com)

2 *Not quite dead*, éd. Le syndrome plastique, Galerie Vedovi/Galerie Alain le Gaillard, Bruxelles, 2003.

3 Albrecht Dürer, *Heiliger Hieronymus*, 1521.

## Visite aux enseignants les 2 et 23 avril 2008 à 14h30

### >> *Visite adaptée au niveau scolaire :*

- > Primaires : règne animal, environnement, enfance
- > Collégiens : nature morte, environnement, humour, personnification
- > Lycéens : scénographie, écologie, éthique, procédés humoristiques, philosophie, vanité.

### >> *Retrouvez sur [rurart.org](http://rurart.org) :*

- > les analyses complètes des œuvres exposées dans notre base de données en ligne : LUDART
- > le texte de présentation de l'exposition
- > l'interview de Pascal Bernier

### >> *Infos pratiques :*

Exposition du 2 avril 2008 au 15 juin 2008

**Vernissage le 1<sup>er</sup> avril à Rurart à 18h**

Ouverture du lundi au vendredi de 14h à 18h et dimanche de 15h à 18h  
à partir de 9h et sur réservation pour les groupes, fermé les jours fériés.

#### **Entrée libre**

Visite commentée gratuite pour les groupes scolaires.  
Atelier : 50 €