

rurart

-exposition du 6/11/07 au 1/02/08
-lundi > vendredi : 14h - 18h
-dimanche : 15h - 18h
-fermé le samedi et les jours fériés
-sur réservation pour les groupes, entrée : 1.50 €

HORS SOL
B2Fays / Hervé Jolly

6 novembre 2007 > 1^{er} février 2008

HORS SOL
B2Fays / Hervé Jolly
6 nov. 07 > 1er fév. 08

Relations presse : Anne Landréat
09 54 13 59 01 / 06 60 80 46 79 / presse@rurart.org
45/52 rue Villiers de l'Isle-Adam 75020 PARIS

Communiqué de presse, septembre 2007

Centre d'art de poche, Rurart propose une programmation qui vise à appréhender l'époque et ses enjeux, en s'appuyant sur des commandes de création auprès d'artistes contemporains et sur la diffusion d'œuvres des collections publiques.

Implanté en milieu rural, sur le site d'un lycée agricole, Rurart est un des principaux espaces d'art contemporain en Poitou-Charentes. Ces dernières années, ont été exposées des pièces de James Turrell, Ann Veronica Janssens, Sabrina Montiel-Soto, Slimane Raïs, Kolkosz, Martin Le Chevallier, Für.

À travers l'exposition *Hors Sol*, du 6 novembre au 1^{er} février prochain, Rurart poursuit l'exploration de la frontière poreuse entre les mondes tangibles et les univers virtuels.

Deux commandes de création ont été confiées à des artistes qui construisent des œuvres immersives englobant le spectateur dans leur espace.

Béatrice de Fays et Hervé Jolly produisent deux dispositifs artistiques qui se déploient dans la totalité du centre d'art. Leurs œuvres se côtoient et se répondent, jouent avec le visiteur, l'accompagnent dans son parcours artistique, évoluent avec lui, gardent la trace de ses déplacements.

Hervé Jolly et B2Fays inventent des territoires qui sont à la fois des espaces virtuels immatériels et des expériences physiques bien réelles. Les deux artistes détournent le territoire de sa projection géographique initiale pour le rendre, potentiellement, libre de la contrainte.

Au printemps 2008, Rurart présentera les détournements éthologiques de Pascal Bernier. L'artiste utilise les codes de représentation de l'animal pour porter un discours humoristique et distancé sur les comportements sociaux. Rurart passe une commande de création à l'artiste.

L'exposition d'été proposera une sélection d'œuvres qui questionnent la notion d'interpellation citoyenne. Des pièces issues des collections publiques et des films documentaires apporteront un éclairage sur la manière dont les artistes envisagent différentes dimensions de la revendication sociale.

Rurart est un dispositif culturel en milieu rural dépendant du ministère de l'Agriculture. Il est composé d'un espace d'art contemporain, d'un espace culture multimédia et du réseau régional d'action culturelle de l'enseignement agricole de Poitou-Charentes.

Infos pratiques :

Exposition du 6 novembre 2007 au 1er février 2008

Vernissage le 6 novembre à Rurart à 18h,

Ouverture du lundi au vendredi de 14h à 18h et dimanche de 15h à 18h, à partir de 9h et sur réservation pour les groupes. Fermé les jours fériés. Entrée : 1.50 € - Visite commentée gratuite pour les groupes scolaires.

Renseignements : 05 49 43 62 59 / info@rurart.org / www.rurart.org

Les œuvres réalisées pour l'exposition *Hors Sol* se déploient en temps réel, sous les pieds ou devant les yeux des visiteurs. Elles évoluent en permanence, dans une vertigineuse immédiateté. On pourrait alors penser que, du passé, les artistes font table rase. Que l'usage de moyens technologiques sophistiqués nécessaires à la production de dispositifs interactifs en temps réel est la condition suffisante à la production d'œuvres spectaculaires qui enchantent ou interpellent le spectateur à la manière d'une attraction de fête foraine. Que l'art cède aux sirènes du tape-à-l'œil, où le flux fait souvent office de contenu, où la fonction phatique du langage numérique se suffit à elle-même.

Or, les questions qui habitent Hervé Jolly et B2Fays sont toutes autres et dépassent fort heureusement la simple performance technique. Elles ont trait à la mémoire, avant tout. Les artistes se penchent sur la trace laissée par l'homme sur son environnement.

Hervé Jolly se concentre sur les interactions entre des pôles d'activités représentés par les déplacements du visiteur dans l'espace de l'œuvre. Il dresse une carte évolutive des relations sociales, dans la continuité d'une réflexion qu'il mène sur les liens sensibles, amoureux, qui unissent les individus.

B2Fays invite le spectateur à parcourir la profondeur physique d'images construites en couches successives. Elle qualifie son œuvre de palimpseste, qui caractérise à l'origine un parchemin dont on a effacé la première écriture pour pouvoir écrire un nouveau texte.

Les artistes s'affranchissent des logiques géographiques pour mieux se concentrer sur la temporalité du rapport de l'homme au monde. *Hors Sol* est peut-être ainsi paradoxalement la première exposition de développement durable numérique, tant elle s'attache à proposer des lectures de cette notion qui tentent d'appréhender l'homme et le territoire dans leur dimension dynamique, comme un même espace en tension : tension vers l'extérieur, vers son devenir, vers l'altérité.

AS

Digital Palimpsest - RURART

Digital Palimpsest est une œuvre interactive qui propose un environnement immersif généré à partir des comportements des visiteurs.

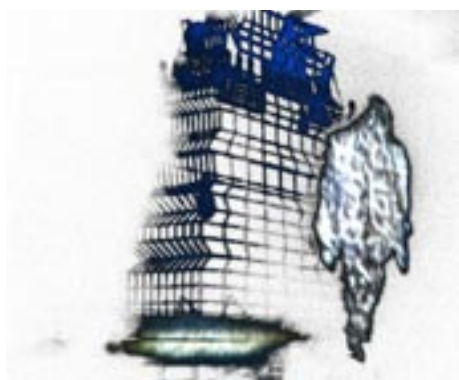
Béatrice de Fays exploite ici une base de données multimédia composée d'images 3D d'architectures et de sons tirés du territoire où se situe l'installation, ainsi que de peintures de l'artiste.

Équipé d'un micro par lequel il communique avec l'œuvre - et via une caméra qui capte sa présence physique en temps réel -, le spectateur active le processus de création. Ses mouvements et sa voix se mêlent aux ressources de la base de données et explorent la profondeur de l'image dans laquelle il est projeté : couche par couche, les images s'effacent au fur et à mesure qu'elles se réécrivent. Le visiteur laisse sa trace en mémoire de l'œuvre, qui s'ajoute aux autres participations.

Digital Palimpsest est ainsi en perpétuelle évolution, s'offrant différemment à chaque nouveau visiteur.

B2fays projette de pousser plus loin le principe *Digital Palimpsest*, en développant le projet *Univers Palimpsest*. Cette installation ubiquitaire se déroulerait simultanément sur différents territoires. Les participants pourraient alors se voir et interagir dans l'espace numérique proposé par l'artiste.

B2Fays envisage également de confier son dispositif à d'autres artistes qui nourriraient la base de données de leurs productions sonores, picturales, photographiques.



Crédit : B2Fays
Partenariat Rurart
- ECM Pierre Mendès
France

B2Fays



Parcours

Béatrice de Fays, dite B2Fays, est peintre multimédia. Dessinatrice et peintre autodidacte, elle se lance dans l'aventure du multimédia après qu'un incendie ait dévasté toutes ses productions. Elle s'interroge alors sur l'impact de ces peintures disparues et cherche depuis à faire apparaître les différentes étapes de ses créations.

Composée de strates, sa peinture se veut à l'image de l'Histoire, sans cesse en répétition. Ses toiles alimentent installations ou performances multimédias et posent la trame d'un palimpseste numérique : s'inspirant du fonctionnement de la mémoire, B2Fays joue sur la disparition et la superposition, recréant à chaque fois une nouvelle image qui garde la trace de l'ancienne.

Entourée d'une solide équipe (un compositeur, un développeur informatique, un infographiste...), B2Fays conçoit des dispositifs interactifs permettant au visiteur d'entrer dans «l'espace» de la peinture.

En 2004, au festival *Ludomédia* d'Angoulême, en 2005 à Villette numérique et en 2006 au Cube à Issy-les-Moulineaux, elle présente l'installation/performance *Xposelive* qui place le spectateur au cœur du dispositif de création, lui permettant de laisser son empreinte sur l'image qui lui fait face. Elle amorce ainsi la série des *Digital Palimpsest* dont Rurart présente une version spécialement réalisée pour l'espace d'art contemporain.

L'amour est villes

Hervé Jolly confronte réel et virtuel dans une pièce intitulée : *L'amour est villes*, créée spécialement pour l'espace d'art contemporain Rurart. Installée dans deux espaces différents - la salle d'exposition de Rurart et l'univers virtuel de *Second Life* (communauté en ligne dans un environnement en 3D) - cette œuvre traite de l'appropriation d'un territoire et de l'impact de l'homme sur celui-ci.

À Rurart, chaque déplacement du visiteur fait surgir, sous ses pieds, une tache de couleur qui se superpose aux précédentes. Chaque rencontre entre plusieurs participants déclenche une multitude de liens reliant ces taches, tel un gigantesque réseau de communication. Tous les déplacements restent ainsi mémorisés sur le sol de la salle d'exposition.

L'artiste produit dans *Second Life* une œuvre de *Land Art* numérique en fonction des déplacements des visiteurs qui parcourent l'œuvre présentée à Rurart. Ces déplacements conditionneront une intervention quotidienne de l'artiste. Dans un espace déterminé - terrain virtuel acheté pour l'occasion - il déplace des cubes blancs, éléments primaires de toute construction dans *Second Life*. Hervé Jolly joue sur l'articulation entre un univers numérique virtuel et une installation interactive nécessitant la présence physique du visiteur.

Qu'il s'agisse d'un univers virtuel ou réel, Hervé Jolly s'amuse à revisiter les principes du *Land Art*. Si les pixels, des cubes et les taches de couleur remplacent les éléments naturels, l'objet de cette œuvre est bien de montrer la nécessité de l'inscription du passage de l'homme sur un territoire, quel qu'il soit.



Hervé Jolly



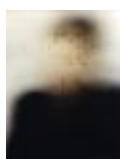
Parcours

Découvert lors de l'exposition *Prochain arrêt*, qui rassemblait les productions des élèves diplômés de l'école supérieure de l'image de Poitiers en 2006, Hervé Jolly y présentait *Desseins amoureux*, une installation interactive pour danseurs. Elle était composée de l'image d'un carré d'herbe numérique projetée au sol qui gardait trace des déplacements du danseur - ou du visiteur - lorsqu'il foulaient la pelouse, entraînant l'écrasement et la repousse de l'herbe.

L'implication du corps dans l'espace et la création d'un territoire sont les principales thématiques du travail d'Hervé Jolly. À travers des photographies, performances et installations, il cherche à donner corps à l'espace. En se focalisant sur les déplacements physiques, poétiques et émotifs des participants, il tente de rendre perceptible l'émotion de la rencontre tout autant que le plaisir d'inscrire sa trace dans l'espace. Se dessinent alors de nouveaux territoires qui ouvrent vers d'autres possibles.

Hervé Jolly intervient également dans le spectacle vivant (cirque, conte, théâtre, danse) pour lequel il crée des vidéos et des environnements interactifs. Il a récemment travaillé avec le conteur Yannick Jaulin dont il a conçu les images et le dispositif vidéo du spectacle *Terrien*.

Nos principales expositions



Points de vue

5 juillet > 23 septembre 2007

Marie Bourget, Joachim Mogarra, Bruno Peinado, Pierre Huyghe, Patrick Tosani, Daniel Schlier, Hermann Pitz, Rodney Graham, Michel Dector / Michel Dupuy.



Playtime

15 mars > 10 juin 2007

Kolkosz, Martin Le Chevallier, Fur



Le jardin des délices

24 octobre 2006 > 31 janvier 2007

Slimane Raïs



Prochain Arrêt

4 juillet > 27 août 2007

Alexis Chadefau, Amélie Pineau, Angèle Ville-neuve, Annabelle Lourenço, Anne-Laure Bernatets, Clémence Brunet, Cyprien Nozières, Hervé Jolly, Janick Rivaud-Brissonnet



Circulez, il n'y a rien à voir

1er mars > 11 juin 2006

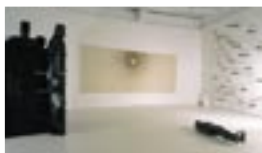
James Turrell, Ann Veronica Janssens, Sabrina Montiel-Soto



Bis repetita placent

23 février > 10 mai 2005

Carl Andre, Claude Closky, Jean-Louis Garnell, Michel Gondry, Pierre Joseph, Josef Robakowski, Allen Ruppersberg, Pierrick Sorin, Niele Toroni, Patrick Tosani, Andy Warhol



Territoires nomades

30 mars 2003 > 30 mars 2004

Andy Goldsworthy, Antony Gormley, Christian Lapie, Jaume Plensa, Erik Samakh



Territoires partagés

26 avril > 15 décembre 2002

Kyoko Ibe, Georges Rousse



Terre d'ici et d'ailleurs

mars 97 > mars 98

Ousmane Sow, Charles Simonds